



ANNEXE 1

PRÉPARATION DU PROJET POLITIQUE FÉDÉRAL Olympiade 2018 - 2021

Les Comités directeurs des 10 décembre 2016 et 28 janvier 2017 ont entamé une discussion sur le projet politique fédéral pour la prochaine olympiade.

Il en ressort :

Rappel du calendrier

L'assemblée générale du 25 mars 2017 mettra en place un nouveau Comité directeur qui aura pour mission immédiate de définir plus précisément le projet de la fédération pour la prochaine olympiade (pour 2017, nous en sommes à la dernière année du projet défini en 2013). Il ne s'agit donc ici que de lancer le débat.

Ce projet politique devra à la fois s'inscrire dans la continuité des précédents dont les objectifs restent pertinents et prendre en compte les éléments nouveaux liés à nos pratiques, aux objectifs de notre ministère de tutelle et à la nouvelle organisation territoriale.

Rappel des axes du projet de 2013

« Les trois axes majeurs de notre politique :

1. Donner l'envie de découvrir nos disciplines et en faciliter l'accès
2. Permettre à nos licenciés de pratiquer plus et mieux
3. Accompagner nos bénévoles, nos structures et les professionnels dans leurs actions ».

Les missions qui nous sont confiées par l'État

Permettre un accès plus facile à tous ceux qui sont éloignés des pratiques sportives du fait de leur situation sociale et/ou personnelle pour que le sport joue tout son rôle :

- accessibilité aux personnes en situation de handicap ;
- intégration et citoyenneté ;
- maintien de la santé des pratiquants et amélioration de celle de publics aujourd'hui éloignés de la pratique sportive ;
- plan de féminisation pour aller vers l'égalité entre femmes et hommes devant nos activités et dans la gouvernance de la fédération ;
- et bien sûr la mission historique de toute fédération sportive : viser l'excellence pour nos sportifs de haut niveau.

La nouvelle organisation territoriale

La France est passée de 22 à 13 Régions en métropole. Entre 2016 et 2017, toutes nos ligues ont réussi à calquer l'organisation et la géographie fédérale sur le schéma territorial.

La loi NOTRe c'est aussi un regroupement des EPCI dont il nous faudra également tenir compte et les ligues auront sûrement un rôle nouveau à jouer qu'il leur appartiendra de définir en cohérence avec le travail national. L'APL devra de ce point de vue être force de proposition.

La nouvelle organisation fédérale

Cette olympiade a vu la création des comités nationaux par discipline et la formalisation de leur place dans les instances fédérales. Ces derniers devront contribuer à définir la politique fédérale et à la décliner pour chaque activité.

Notre politique fédérale, qui a permis à notre fédération de progresser depuis 40 ans, a toujours su concilier missions gouvernementales et intérêts des pratiquants. Un des objectifs prioritaires de 2013 garde toute son actualité : celui de la sécurité des pratiquants ; un gros travail a été effectué depuis 2013, il faut bien évidemment continuer dans cette voie.

Les données actuelles sont autant d'occasions de nous faire réfléchir sur les nouvelles opportunités qui nous permettront de continuer à augmenter le nombre de nos licenciés pour développer une pratique partagée, ouverte sur les réalités, toujours plus accessible, au service des licenciés et de ceux qui peuvent le devenir. Deux exemples récents illustrent bien à la fois notre expérience dans l'envie de faire découvrir nos activités et notre faculté à offrir des solutions simples et efficaces pour réaliser sur le terrain nos objectifs : Éduc'en Ciel qui permet la découverte à de nouveaux publics et l'opération « Voler mieux » qui fait de la formation continue un des leviers pour améliorer la sécurité.

La discussion a ensuite porté sur :

- le projet associatif fédéral et la nécessité de mieux le faire connaître, de mieux articuler les projets régionaux et nationaux ;
- l'utilité d'un meilleur accompagnement de tous nos responsables à tous les niveaux avec la poursuite de l'effort de transmission des expériences et de connaissances ;
- le développement de la formation continue des pratiquants par un lien renforcé entre clubs et écoles professionnelles ;
- la possibilité de mutualiser les ressources, par exemple entre ligues (groupements d'employeurs, recours au service civique, etc.) ;
- la cohérence entre les projets disciplinaires : le CND y a déjà réfléchi et ses objectifs (voler mieux, voler en sécurité, être plus nombreux) rejoignent ceux déjà cités ;
- le renforcement de la notion d'appartenance à une communauté en impliquant les personnes grâce à plus de convivialité, plus de plaisir partagé.

À vous de prolonger et d'enrichir cette discussion !

ANNEXE 2

Feuille de route pour le président de commission

Rôle d'une commission : tout est dit ou presque dans notre règlement intérieur

Règlement intérieur

4.7. Réunions des commissions et groupes de travail

Le but des réunions est de confronter les points de vue qui découlent des analyses et études de chacun des membres, en vue d'élaborer les propositions à soumettre au Comité directeur. Seul le président de commission peut mandater, sous sa responsabilité, un autre membre de sa commission pour une mission utile au travail de sa commission.

Le président d'une commission n'est pas habilité à signer un contrat ou prendre un quelconque engagement avec des tiers, à moins d'y avoir été expressément habilité par le président de la FFVL. Les points suivants sont des recommandations aux présidents de commission pour un bon fonctionnement de leur groupe de travail :

- *les présidents de commission sont responsables du fonctionnement de leur commission ; ils élaborent les programmes de travail et définissent les priorités en fonction des missions confiées par le Comité directeur, en relation avec le président de la FFVL ;*
- *les présidents de commission informent le Bureau directeur du lieu des réunions prévues et, au moins quinze jours à l'avance, du contenu de l'ordre du jour ; ils peuvent proposer au Comité directeur la mise en place de projets particuliers ;*
- *ils veillent à ce que, après chaque réunion, un compte rendu soit établi, faisant clairement apparaître les sujets traités, les avis et propositions de la commission ;*
- *les comptes rendus sont reçus au secrétariat fédéral au moins trente jours avant la date de la réunion du Comité directeur, pour être diffusés à ses membres ; après approbation, les conclusions et propositions de la commission sont diffusées aux associations et organismes intéressés.*

Pour l'année 2017, voici le calendrier et ses échéances qu'il faudrait respecter :

1. composition de la commission

R.I.

« 4.6. Présidents de commission

Le mandat des présidents de commission se termine soit par démission, soit par décision du Comité directeur sur proposition du Bureau directeur.

Un président de commission peut proposer une liste de personnes qu'il souhaite voir nommer au sein de sa commission. Les personnes doivent être nommées par le Comité directeur pour devenir membres à part entière de la commission. »

Dès sa nomination, le président de la commission peut travailler à sa composition, l'objectif étant que les commissions soient pour l'essentiel constituées entre le 8 avril et le 20 mai pour que le CD du 13 mai puisse valider leur composition ou qu'une validation électronique puisse avoir lieu le plus tôt possible.

2. Contribution au projet politique de la fédération

Celui-ci doit être rendu au ministère en début d'automne ; le Comité directeur en a déjà tracé les grandes lignes qui ont été diffusées avant l'AG (voir pièce jointe).

Il s'agit donc dans l'immédiat, pour chaque commission :

- d'enrichir, dans son champ de compétence, ce projet politique, **l'essentiel de ce projet politique doit être proposé au CD du 24 juin** ;
- de préciser à travers des propositions d'action sur l'olympiade (dresser une liste de propositions et d'actions prioritaires et en proposer aussi le calendrier sur quatre ans).

2. Pour les actions, l'année 2017 est un peu une année charnière

Le budget prévisionnel est adopté par l'AG en mars et a nécessairement été préparé par l'équipe précédente. Un certain nombre d'actions sont déjà engagées, par exemple « Voler mieux », et ont fait l'objet d'une communication, d'une mise en route. Mais d'autres actions sont encore envisageables à l'intérieur du budget prévu. Mais d'autres actions sont encore envisageables à l'intérieur du budget prévu. Les commissions devront disposer d'un état du budget prévisionnel et consommé à la mi mai. Chaque président de commission suivra son budget avec le gestionnaire de ligne budgétaire.

4. Discuter de l'organisation du travail de la commission

En prenant en considération le calendrier des réunions du Comité directeur et les grandes échéances de l'année fédérale :

- la préparation du budget de l'année n+1 se fait en fin d'automne, à partir des données de la convention d'objectifs du ministère et des données que nous avons alors sur le nombre de licences de l'année n et leur produit financier ;
- un projet avec les actions et leur coût doit être fait pour une réunion du Bureau directeur qui se tient en général début janvier et qui rend alors un certain nombre d'arbitrages.

L'AG qui a lieu fin mars, préparée par un CD en février, vote sur les rapports moral et financier et sur le budget prévisionnel.

5. Il revient à chaque commission de coordonner ses travaux

Groupes de travail, pilotes de ces groupes, modes de réunion, modes de communication interne à la commission, se fixer sa propre feuille de route et il revient au président d'animer ce travail, de consulter les membres de la commission, d'informer le CD sur tous les sujets qui demandent des prises de décision de sa part en tant qu'instance dirigeante de la fédération. Il serait aussi souhaitable que chaque commission se mette d'accord sur un règlement interne qui tienne compte des missions et composantes de sa commission.

6. Et de coordonner ses travaux avec tous les interlocuteurs utiles

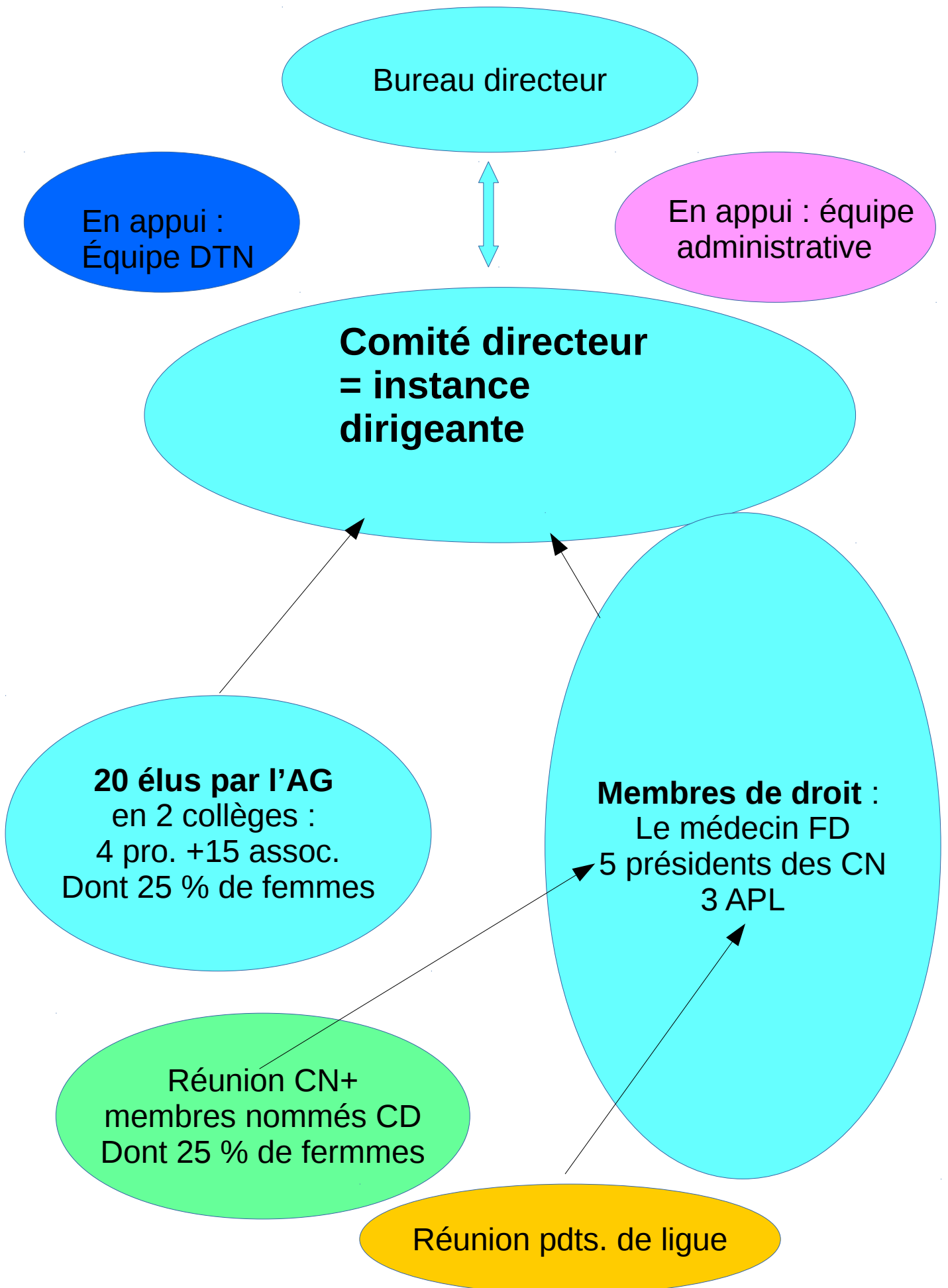
autres commissions, CN, APL... selon les sujets.

7. Enfin si faire c'est bien, faire savoir c'est aussi nécessaire !

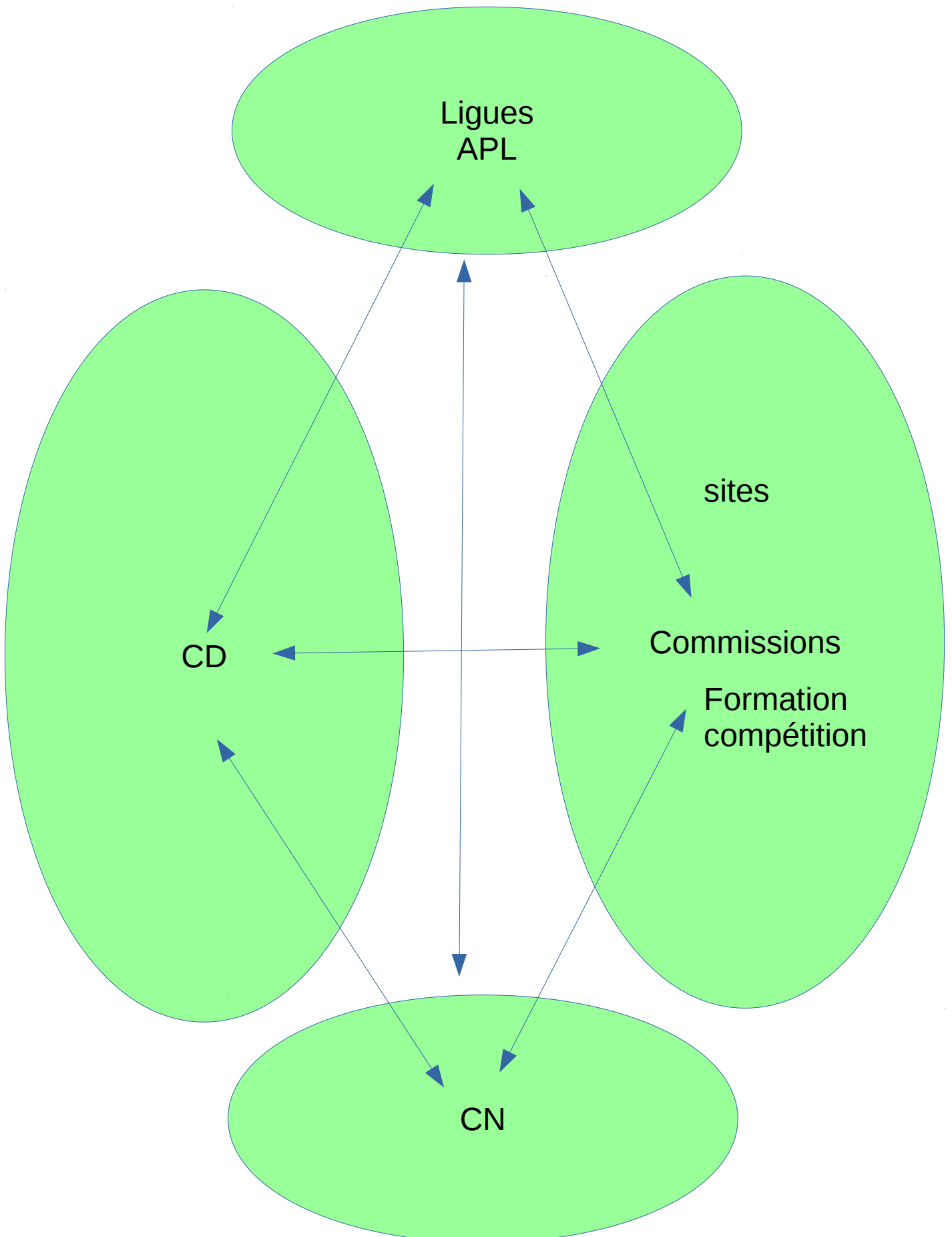
donc chaque commission doit aussi penser à tous les vecteurs de communication à actionner (mise à jour du site Internet, *Nouv'ailes*, *Vol Passion*, réseaux sociaux...

N.B. chaque président de commission s'appuiera sur un ou plusieurs conseiller(s) technique(s) et aussi sur l'équipe administrative (organigramme à fournir).

Organisation fédérale



Relations entre les instances



Possibilité de projets communs à des commissions des CN, des ligues

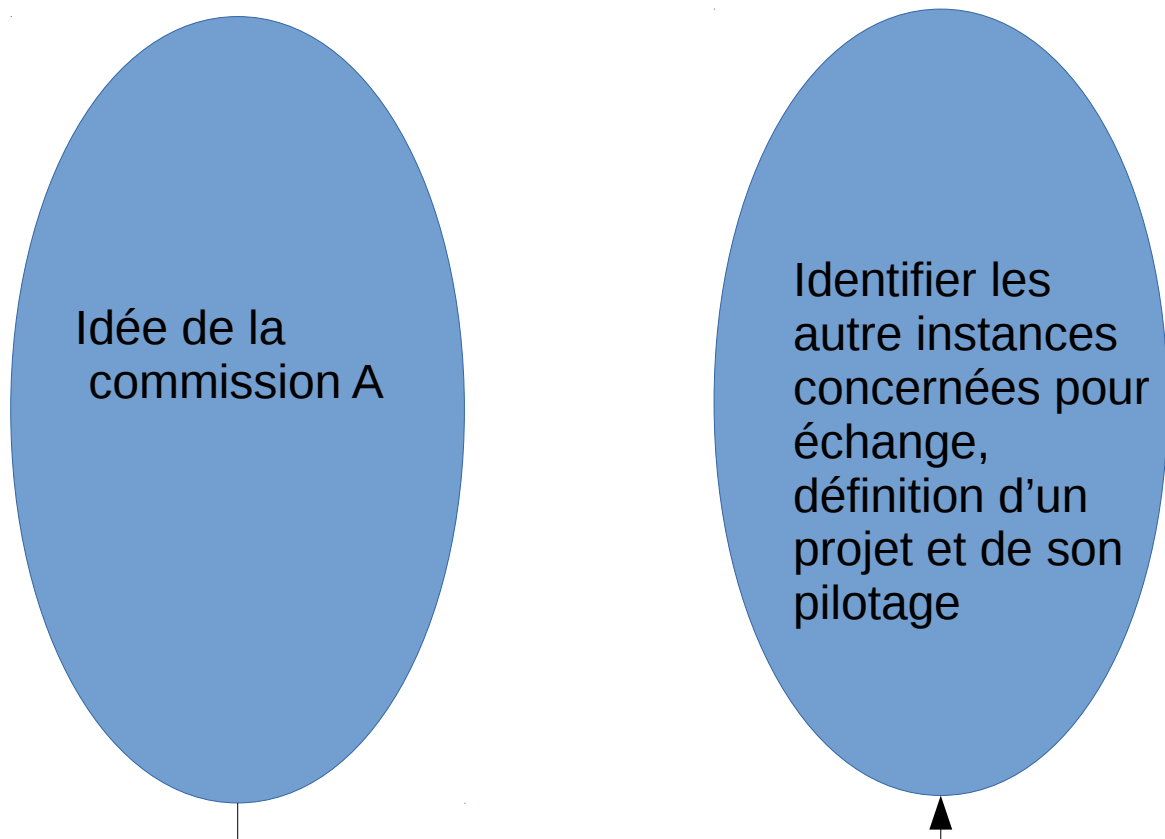
ANNEXE 5

Chaque instance est force de proposition et doit s'impliquer dans la réalisation.

Questions à se poser :

Qui est aussi concerné par ma proposition ?

Quels objectifs ? Quels moyens ? À quel niveau la décision doit être prise ?

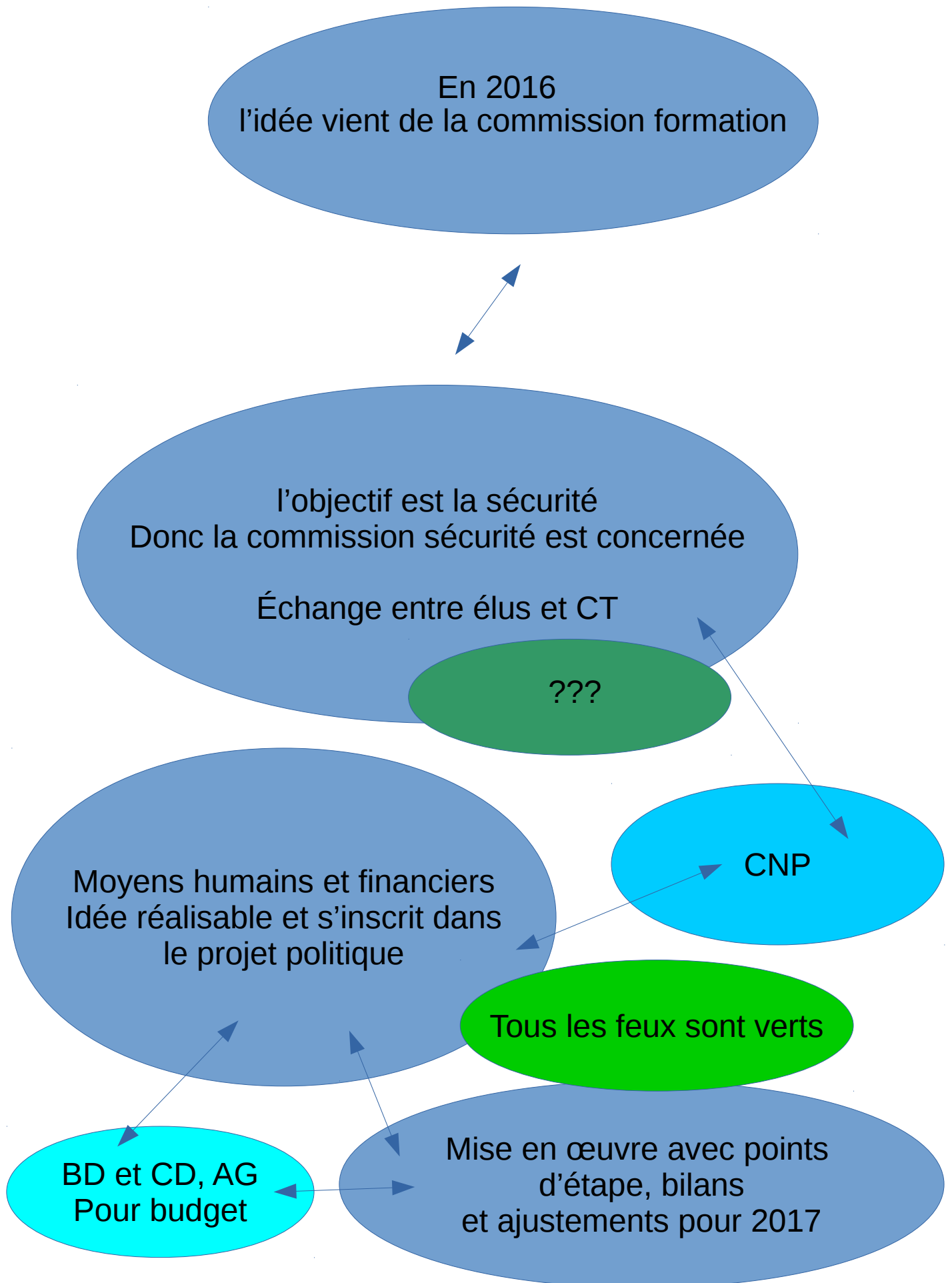


La commission A estime que son projet concerne la commission B (ou un CN, ou l'APL, ...)

Le président de la commission A en informe le pdt. de la commission B, le CN, l'APL, ... voire le CD

échange pour préciser le projet, et pour définir son pilotage

Exemple : « voler mieux »



Diagnostic et propositions pour améliorer le fonctionnement fédéral

Un changement d'olympiade c'est un projet politique redéfini pour 4 ans.

Le CD de décembre a déjà travaillé sur cette question. (Voir doc. Prépa au CD du 28/12/2017).

C'est aussi l'occasion de réfléchir sur notre fonctionnement pour l'analyser, tenter de l'améliorer et d'anticiper sur les éléments nouveaux que nous devons intégrer.

Calendrier : préparation du CD/séminaire du 7 avril pour lancer la mandature d'un bon pied. Ce document a pour fonction d'échanger sur le diagnostic et les pistes de solution. Un premier travail a été fait en BD : vérifions s'il est complet et partagé.(ou non!)

Précaution (pas seulement oratoire!) : si on cherche à améliorer, on part forcément de ce qui ne va pas bien, mais il ne faudrait pas que ce document soit interprété de façon négative : la fédération a su assumer ses responsabilités ces 4 dernières années et l'a fait plutôt bien à tous les niveaux !

Merci à tous ceux qui y ont contribué !

1. Les éléments qui vont changer la donne.

La composition du CD :

1 membre de droit par CN(qui vont avec les 3 membres des 3 CN au BD),

25 % de femmes

de nouveaux élus peut-être plus nombreux en raison de cette composition un peu différente

Les CN : Tous les CN sont maintenant constitués et sont légitimes dans leur mission disciplinaire.

La réforme territoriale

le nombre de ligues métropolitaines passe de 22 à 13.

Les nouvelles ligues auront un territoire plus vaste. Il leur revient de s'organiser en conséquence, toutes l'ont compris et trouveront les solutions les mieux adaptées.

L'APL garde plus que jamais son rôle d'échanges, d'aide et de conseil aux ligues ; de force de réflexion et de proposition en direction du CD.

Les commissions :

la mise en place des CN implique une réflexion sur l'articulation CN / commissions à vocation essentiellement disciplinaire et les dysfonctionnements actuels doivent trouver des solutions

Objectifs :

Permettre au CD de jouer vraiment son rôle d'instance dirigeante de la fédération.

Il devra vraiment jouer un rôle de synthèse entre CN, APL, commissions, et bien se centrer sur les choix déterminants à faire au niveau fédéral.

Permettre à chaque instance de jouer pleinement son rôle en relation avec les autres, en évitant redondances et cloisonnements

Pour y arriver, nécessité d'une approche systémique : Systémique n'est pas un gros mot ! la fédération est système, c'est-à-dire un ensemble complexe avec des interactions multiples entre ses composantes et l'amélioration de son fonctionnement passe par une analyse globale et des solutions cohérentes et équilibrées, choisies de façon concertée et pouvant être adaptées si besoin avéré.

2. Les éléments de diagnostic posés par le BD du 7/8 janvier et les pistes de solution en prolongement des réflexions antérieures

A. Rôle et fonctionnement du BD

Diagnostic

Trop de dossiers qui ne relèvent pas de lui remontent directement au BD

les causes sont multiples

mauvaises habitudes : on préfère

s'adresser au « bon dieu plutôt qu'à ses saints »

les instances locales ou commissions

shuntées et peut-être pas toujours assez réactives

dossiers qui arrivent du coup parfois mal

engagés et trop tard, souvent sur fond

conflictuel.

Perte de temps et d'énergie pour le BD.

Piste de solutions :

rappel en début de mandature des marches à suivre en direction des licenciés, des structures, à tous les niveaux.

Un effort a été fait, à poursuivre, pour rendre disponibles plus vite les CR des BD aux membres du CD.

Faire l'effort de renvoyer aux bons interlocuteurs

plus de réactivité aux bons niveaux de traitement

B. Rôle et fonctionnement du CD

Diagnostic

la période de grâce post électorale passée, on peut constater des présences plus que chaotiques de certains membres,

certaines commissions ne transmettent aucune information au CD

les nouveaux élus ont parfois du mal à s'intégrer et à savoir ce qu'ils doivent faire et peut-être à prendre la parole.

le CD apparaît trop comme une chambre d'enregistrement

pas assez de prospective

Pistes de solution

Un effort de formation en début de mandature cd/séminaire du 7,8/ avril

Mieux partager les informations et les interrogations entre deux CD:

du BD vers le CD, mais aussi du CD vers le BD

des CN vers le CD et les commissions et réciproquement

des CN vers les commissions et réciproquement

de l'APL vers le CD et réciproquement

pour cela des CR réguliers de chaque instance, au moins avant chaque CD avec :

problèmes rencontrés

traitements en cours

interventions à faire

peut-être utiliser des outils : fiche/ navettes, intranet, listes de diffusion,... ???

Idée émise lors du dernier CD : garder dans l'ordre du jour du CD une plage de temps pour

2

des sujets qui n'impliquent pas forcément des votes mais dont l'importance justifie un échange

C. Rôle et fonctionnement des commissions

Certaines commissions ont été identifiées comme disciplinaires et les CN sont désormais en lien direct avec elles.

ce sont les commissions formation et compétition. Cela n'exclut pas tous les rapprochements qui ont du sens (entre le delta et le parapente notamment)

D'autres sont dites « transversales », mais le sont-elles complètement ?

Commission sécurité : en fait les problèmes , sauf certains généraux comme les facteurs humains, sont particuliers à une discipline, voire deux au plus.

Commission espaces de pratiques : là aussi gérer un site de kite n'a que peu de rapports avec gérer un site de parapente...

Sont vraiment transversales : commission communication, développement durable, féminine, handi, médicale, vie associative, statuts et règlements, assurances

Sans parler des commissions techniques : disciplinaire, juge et arbitre, qui sont des cas très particuliers

Diagnostic

Certaines commissions sont beaucoup **trop nombreuses** pour travailler efficacement : une trentaine de personnes qui sont **membres parfois à titre purement individuel**, présentes ou non pour une **réunion annuelle** (qui a lieu ou non) et **sans activité réelle entre ces réunions** : non seulement ce n'est pas très efficace, mais du coup, le boulot à faire repose sur une ou deux personnes...

Cela peut se comprendre sur certains sujets (développement durable, par ex.; mais sur des commissions stratégiques comme sécurité ou espace de pratiques, il faut trouver de meilleurs solutions.

Sinon, les présidents de ces commissions sont surchargés et si les membres ne sont pas sollicités, leur impression de ne servir à rien les décourage et le président se retrouve encore plus seul !

Des dossiers qui traînent trop parfois et qui du coup arrivent un peu « pourris » au BD dans l'urgence.

Pistes de solutions :

Limiter la taille des commissions et étudier leur composition en relation avec CN, ligues et CD des membres qui doivent avoir une représentativité et une implication (territoriales ou disciplinaire)

cette représentativité implique des discussions préalables avec les représentés : par exemple RRF et pdts de ligues

Constitution de groupe de travail qui rendent des comptes réguliers à la commissions des CR réguliers entre commissions, CD, CN et ligues.

Chaque commission s'occupe de son champ de compétence et pense à échanger avec celles qui sont concernées par un sujet

établir un cahier des charges du président de commission :

réunir régulièrement sa commission (physiquement ou téléphoniquement, communiquer régulièrement par liste de diffusion

constituer des groupes de travail opérationnels

revoir les RI des commissions de façon cohérente et concertée avec ligues et CN

tenir informé le CD des travaux en cours (par exemple : rapport d'étape avant chaque CD à intégrer aux documents préparatoires, questions au CD sur les points à arbitrer, les problèmes à résoudre

APL

Diagnostic

les ligues s'adressent parfois directement au BD et shuntent l'APL
pas assez de propositions venues de l'APL

E. Les CN

À part le CND, le fonctionnement des autres CN est nouveau et chacun doit trouver ses propres ajustements internes et externes

Pistes de solution

Son fonctionnement va nécessairement être revu compte-tenu des modifications sensibles de sa composition.

Associer plus les ligues à la préparation du CD faire jouer aux référents ligues un rôle plus actif dans la ligue et quand ils représentent la ligue dans des commissions (et dans l'avenir dans les CN)

L'idée de départ est que les CN soient bien le moyen le plus adapté pour mieux prendre en compte les besoins de la discipline et qu'ils soient force de proposition. Il ne s'agit pas d'ajouter une couche de plus ou des réunions en plus mais de mieux préparer les réflexions, les décisions et d'aller plus vite dans la mise en œuvre des décisions propres à chaque CN.

Certains ont déjà une histoire, d'autres doivent l'inventer et les formes de fonctionnement doivent être adaptées, à la taille et aux spécificité disciplinaires. Les rassemblements se sont plutôt bien passés, de nouvelles énergies apparaissent : il faut à tout pris les associer à la vie fédérale.

Difficile de faire un diagnostic mais on peut fixer des objectifs :

- prendre vraiment en charge les problématiques propres à la discipline
- être attentifs aux problématiques transverses
- impliquer les référents dans les ligues
- impliquer les CN dans les commissions

Conclusion provisoire :

En facteur commun: Nous avons de gros progrès à faire

sur la circulation des informations entre toutes nos instances.

Sur la préparation de nos réunions diverses

IL faut améliorer nos outils de communication interne et surtout que chacun comprenne

l'importance de cette communication

Le développement des réunions téléphoniques (merci Sophie!)

d'autres supports ? Plus de listes de diffusion ?

Intranet ?

Mise à jour : CD mai 2017

Rôle du GLB : validation des bons à payer avec communication au service comptable du code analytique. Suivi du budget

À noter : le Comité directeur, l'équipe technique et présidents de commissions transverses ont accès à l'ensemble de la compta fédérale mise en ligne sur l'intranet

GESTIONNAIRE DE LIGNE
qui valide les bons à payer

ENVOI POUR INFO

STRUCTUREL	BENINTENDE	
AMORTISSEMENTS	BENINTENDE	
SALAIRE CADRES FEDERAUX	GOUESLAIN	
FRAIS Cadres FEDERAUX + Cadres D'ETAT	GOUESLAIN	
DIRECTION TECHNIQUE NATIONALE (matériel sportif)	GOUESLAIN	
KITE	DEMEYER	
Fonctionnement / coordination du comité national	DEMEYER	BENINTENDE
Réseau des écoles	DEMEYER	BENINTENDE
Formation	DEMEYER	BENINTENDE
Compétition (AFCK) et subventions des championnats	DEMEYER / BODOU	BENINTENDE
Structures d'entraînement / Pôles	DEMEYER / WYSS	GOUESLAIN / BENINTENDE
Communication / Promotion	DEMEYER	BENINTENDE
Projets spécifiques (valorisation des clubs)	DEMEYER	BENINTENDE
Budget spécifique cotis lic pratiquant en école	DEMEYER	BENINTENDE
Handi kite partenariat GDF Suez	BENINTENDE / BODOU	DEMEYER
Actions GDF Suez	BENINTENDE / BODOU	DEMEYER
Production images GDF Suez	BENINTENDE / BODOU	DEMEYER
Contrat d'image sportif partenariat GDF Suez	BENINTENDE / BODOU	DEMEYER
CERF VOLANT	FALAIX	
Fonctionnement / coordination du comité national	FALAIX	
Réseau des écoles	FALAIX	
Formation	FALAIX	
Compétition et subventions des championnats	FALAIX	
Collectif France	FALAIX	
Communication / Promotion	FALAIX	
Jeunes / Féminines	FALAIX	
Projets spécifiques / Projets exceptionnels	FALAIX	
PARAPENTE ET SPEED-RIDING	SENAC	
Fonctionnement / coordination du comité national	SENAC	
Réseau des écoles	HARRE	SENAC
Formation	HARRE	SENAC
Compétition et subventions des championnats	NOSSIN	SENAC
Collectif France	GOUESLAIN	SENAC
Structures d'entraînement / Pôles	GOUESLAIN	SENAC
Communication / Promotion	SENAC	
Projets spécifiques : PWC	SENAC	
Tracté / Remorqué	VEBER	SENAC
Voltige : collectif France	GOUESLAIN	SENAC
Budget spécifique cotis lic pratiquant en école	HARRE	SENAC
DELTA	DEBIEE	
Fonctionnement / coordination du comité national	NIOGRET	
Réseau des écoles	NIOGRET	
Formation	NIOGRET	
Compétition et subventions des championnats	NIOGRET	
Collectif France	GOUESLAIN / NIOGRET	
Communication / Promotion	NIOGRET	
Jeunes / Féminines	NIOGRET	
Projets spécifiques / Projets exceptionnels	NIOGRET	
BOOMERANG	APPRIOU	
Fonctionnement / coordination du comité national	APPRIOU	
Réseau des écoles	APPRIOU	
Formation	APPRIOU	
Compétition et subventions des championnats	APPRIOU	
Collectif France	GOUESLAIN / APPRIOU	
Communication / Promotion	APPRIOU	
Projets spécifiques / Projets exceptionnels	APPRIOU	
TRANSVERSE		
DIRIGEANTS (bureau et comité directeur)	BENINTENDE	
Commission des assurances	COSTE	
Commission disciplinaire	BENINTENDE	
Commission financière	BENINTENDE	
Assemblée générale	BENINTENDE	
International	BENINTENDE / GOUESLAIN	
Primes exceptionnelles SHN sénior	BUREAU DIRECTEUR	
Fonctionnement assemblée des présidents de ligues (APL)	COLLIN / BENINTENDE	
Aides aux ligues (dont reversements non contractualisés)	COLLIN / BENINTENDE	
Commission Hand'icare	FAUCHIER	
Commission Sécurité	GALLAN	DEDIEU
Commission Médicale	DUCHESNE DE LAMOTTE	
Commission Développement durable	OULDALI	
Commission Jeunes et Educ'enciel	BOUVARD	GIRARD
Commission Espaces de pratique (y compris balises météo)	ETIENNE	BOURDEL
Mission Espace aérien	CUIZINAUD	
Organisme de formation prof. (O.F.P)	DEDIEU	
Communication (renouvellement objets promotionnels)	GENSAC	BENINTENDE
Salons (coupe icare, salon nautique...)	BENINTENDE	
Vol Passion	BENINTENDE	
Commission Vie associative	à nommer (en attendant BENINTENDE)	
Laboratoire Aérotests	BENINTENDE	
Commission féminine	DAVIT	
Assurances mutualisées	COSTE / BENINTENDE	

CALENDRIER 2017

JANVIER	FEVRIER	MARS	AVRIL	MAI	JUIN	JUILLET	AOÛT	SEPTEMBRE	OCTOBRE	NOVEMBRE	DECEMBRE
DI 1	ME 1	ME 1	SA 1	LU 1	JE 1	SA 1	MA 1	VE 1	DI 1	ME 1	VE 1 DTNe
LU 2	JE 2	JE 2	DI 2	MA 2	VE 2	DI 2	ME 2	SA 2	LU 2	JE 2	SA 2 CD Nice
MA 3	VE 3	VE 3	LU 3	ME 3	SA 3	LU 3	JE 3	DI 3	MA 3	VE 3	DI 3
ME 4	SA 4	SA 4	MA 4	JE 4	DI 4	MA 4	VE 4	LU 4	ME 4	SA 4	LU 4
JE 5	DI 5	DI 5	ME 5	VE 5	LU 5	ME 5	SA 5	MA 5	JE 5	DI 5	MA 5
VE 6	LU 6	LU 6	JE 6	SA 6	MA 6	JE 6	DI 6	ME 6	VE 6	LU 6	ME 6
SA 7	MA 7 YG	MA 7	VE 7 BD Lyon soir	DI 7	ME 7	VE 7	LU 7	JE 7	SA 7 CD Lyon	MA 7	JE 7
DI 8	ME 8 congés	ME 8 envoi docs AG	SA 8 BD Lyon	LU 8	JE 8	SA 8	MA 8	VE 8	DI 8	ME 8	VE 8
LU 9	JE 9	JE 9	DI 9	MA 9	VE 9	DI 9	ME 9	SA 9	LU 9	JE 9	SA 9
MA 10	VE 10	VE 10	LU 10	ME 10	SA 10	LU 10 BD tel	VE 10	DI 10	MA 10	VE 10	DI 10
ME 11	SA 11	SA 11	MA 11	JE 11	DI 11	MA 11	VE 11	LU 11 BD tel	ME 11	SA 11	LU 11 BD tel
JE 12	DI 12	DI 12	ME 12	VE 12 BD 19h	LU 12 BD tel	ME 12	SA 12	MA 12	JE 12	DI 12	MA 12
VE 13	LU 13 BD tel	LU 13 BD tel	JE 13	SA 13 CD Lyon	MA 13	JE 13	DI 13	ME 13	VE 13	LU 13 BD tel	ME 13
SA 14	MA 14	MA 14	VE 14	DI 14 CNK / BD	ME 14	VE 14	LU 14 BD tel	JE 14	SA 14	MA 14	JE 14
DI 15	ME 15	ME 15	SA 15	LU 15	JE 15	SA 15	MA 15	VE 15	DI 15	ME 15	VE 15
LU 16 BD tel	JE 16	JE 16	DI 16	MA 16	VE 16	DI 16	ME 16	SA 16	LU 16	JE 16	SA 16
MA 17	VE 17	VE 17	LU 17	ME 17	SA 17	LU 17	JE 17	DI 17	MA 17	VE 17	DI 17
ME 18	SA 18	SA 18	MA 18	JE 18	DI 18	MA 18	VE 18	LU 18	ME 18	SA 18	LU 18
JE 19	DI 19	DI 19	ME 19	VE 19	LU 19	ME 19	SA 19	MA 19	JE 19 APL (Puy de Dome)	DI 19	MA 19
VE 20	LU 20	LU 20	JE 20	SA 20	MA 20	JE 20	DI 20	ME 20	VE 20	LU 20	ME 20
SA 21	MA 21	MA 21	VE 21	DI 21	ME 21	VE 21	LU 21	JE 21 c.lcare	SA 21	MA 21	JE 21
DI 22	ME 22	ME 22	LU 22	SA 22	JE 22	SA 22	MA 22	VE 22	DI 22	ME 22	VE 22
LU 23 BD tel	JE 23	JE 23	MA 23	DI 23	VE 23 BD 19h	DI 23	ME 23	SA 23	LU 23 BD tel	JE 23	SA 23
MA 24	VE 24	VE 24 APL	LU 24 BD tel	ME 24	SA 24 CD Lyon	LU 24 BD tel	JE 24	DI 24	MA 24	VE 24	DI 24
ME 25	SA 25	SA 25 AG	MA 25	JE 25	DI 25 Com sécu	MA 25	VE 25	LU 25 BD tel	ME 25	SA 25	LU 25
JE 26	DI 26	DI 26	ME 26	VE 26	LU 26	ME 26	SA 26	MA 26	JE 26	DI 26	MA 26
VE 27	LU 27 BD tel	LU 27	JE 27	SA 27	MA 27	JE 27	DI 27	ME 27	VE 27	LU 27	ME 27
SA 28 CD	MA 28	MA 28	VE 28	DI 28	ME 28	VE 28	LU 28 BD tel	JE 28	SA 28	MA 28	JE 28
DI 29		ME 29	SA 29	LU 29 BD tel	JE 29	SA 29	MA 29	VE 29	DI 29	ME 29	VE 29
LU 30		JE 30	DI 30	MA 30	VE 30	DI 30	ME 30	SA 30	LU 30	JE 30 DTNe	SA 30
MA 31		VE 31	ME 31	ME 31		LU 31	JE 31	MA 31	MA 31		DI 31



Fédération Française de Vol Libre

Delta - Parapente - Cerf-Volant - Kite - Speed-Riding - Boomerang

4, rue de Suisse - 06000 Nice
Agrément Jeunesse et Sports N° 75 S 131



Le partenaire officiel du kite

ANNEXE 10

EQUIPE TECHNIQUE FFVL

Comité Directeur FFVL du 13 mai 2017





Fédération Française de Vol Libre

Delta - Parapente - Cerf-Volant - Kite - Speed-Riding - Boomerang

4, rue de Suisse - 06000 Nice
Agrément Jeunesse et Sports N° 75 S 131



Le partenaire officiel du kite

Joël Amiable

59 ans – Les Chapelles Bourbon (Seine et Marne)

FFVL : 2016

Conseiller technique d'Etat

National : référent mission précision d'atterrissage
parapente, référent commission féminine.

Régional : missions territoriales PIDF et Grand Est.





Fédération Française de Vol Libre

Delta - Parapente - Cerf-Volant - Kite - Speed-Riding - Boomerang

4, rue de Suisse - 06000 Nice
Agrément Jeunesse et Sports N° 75 S 131



Le partenaire officiel du kite

Jean-Marc Ardhuin

56 ans – St Nizier du Moucherotte

(Isère)

FFVL : 2002

Conseiller technique d'Etat

National : référent commission sécurité parapente, en charge de la voltige parapente et du speed-riding.

Régional : en charge de la coordination de l'Equipe Technique AuRA.





Fédération Française de Vol Libre

Delta - Parapente - Cerf-Volant - Kite - Speed-Riding - Boomerang

4, rue de Suisse - 06000 Nice
Agrément Jeunesse et Sports N° 75 S 131



Le partenaire officiel du kite

Stéphane Bodou
43 ans – Perols (Hérault)
FFVL : 2002
Conseiller technique Fédéral

National : référent commission compétition kite
(AFCK) et communication kite.

Régional : en charge du kite en Occitanie.





Fédération Française de Vol Libre

Delta - Parapente - Cerf-Volant - Kite - Speed-Riding - Boomerang

4, rue de Suisse - 06000 Nice
Agrément Jeunesse et Sports N° 75 S 131



Le partenaire officiel du kite

Jean-Claude Bourdel

59 ans – La Terrasse (Isère)

FFVL : 2003

Conseiller technique Fédéral

National : référent commission espaces de pratique,
missions de communication.

Régional : missions territoriales AuRA





Fédération Française de Vol Libre

Delta - Parapente - Cerf-Volant - Kite - Speed-Riding - Boomerang

4, rue de Suisse - 06000 Nice
Agrément Jeunesse et Sports N° 75 S 131



Le partenaire officiel du kite

Jacky Bouvard

60 ans – GAP (Hautes Alpes)

FFVL : 2001

DTN adjoint – Conseiller technique d’Etat

National : En charge du développement et de la formation.

Référent commission jeunes parapente





Fédération Française de Vol Libre

Delta - Parapente - Cerf-Volant - Kite - Speed-Riding - Boomerang

4, rue de Suisse - 06000 Nice
Agrément Jeunesse et Sports N° 75 S 131



Le partenaire officiel du kite

Christine Cessio

57 ans – Vedrignans (Pyrénées Orientales)

FFVL : 1995

Conseiller technique d'Etat (temps partiel 80%)

National : référente mission « Citoyens du Sport »,
référente Comité National du cerf-volant, référente
commission formation kite.

Régional : missions territoriales Occitanie





Fédération Française de Vol Libre

Delta - Parapente - Cerf-Volant - Kite - Speed-Riding - Boomerang

4, rue de Suisse - 06000 Nice
Agrément Jeunesse et Sports N° 75 S 131



Le partenaire officiel du kite

Laurent Chamerat

47 ans – ERP (Ariege)

FFVL : 1994

Conseiller technique fédéral

National : référent commission formation parapente et réseau des écoles parapente.

Régional : missions territoriales Occitanie.





Fédération Française de Vol Libre

Delta - Parapente - Cerf-Volant - Kite - Speed-Riding - Boomerang

4, rue de Suisse - 06000 Nice
Agrément Jeunesse et Sports N° 75 S 131



Le partenaire officiel du kite

Xavier Chavanet

57 ans – Dijon

FFVL : 2017

Conseiller technique fédéral (temps partiel 50%)

National : missions auprès de la commission tracté et de la commission handi'care.

Régional : missions territoriales Bourgogne Franche Comté.





Fédération Française de Vol Libre

Delta - Parapente - Cerf-Volant - Kite - Speed-Riding - Boomerang

4, rue de Suisse - 06000 Nice
Agrément Jeunesse et Sports N° 75 S 131



Le partenaire officiel du kite

Laure Collin

44 ans – Saint Pierre Quiberon

(Morbihan)

FFVL : 2011

Conseiller technique d'Etat

National : référente du réseau des écoles de kite.

Régional : missions territoriales Bretagne.





Fédération Française de Vol Libre

Delta - Parapente - Cerf-Volant - Kite - Speed-Riding - Boomerang

4, rue de Suisse - 06000 Nice
Agrément Jeunesse et Sports N° 75 S 131



Le partenaire officiel du kite

François Cuizinaud

58 ans – Saint Brévin (Loire Atlantique)

FFVL : 1996

Conseiller technique d'Etat

National : référent mission espace aérien, référent commission tracté.

Régional : missions territoriales Pays de Loire et appui Nouvelle Aquitaine.





Fédération Française de Vol Libre

Delta - Parapente - Cerf-Volant - Kite - Speed-Riding - Boomerang

4, rue de Suisse - 06000 Nice
Agrément Jeunesse et Sports N° 75 S 131



Le partenaire officiel du kite

Alain Dedieu

56 ans – GUCHEN (Ht Pyrénées)

FFVL : 1993

Conseiller technique fédéral

National : référent commission assurance, référent commission sécurité.

Régional : missions territoriales Occitanie et appui CDVL 65.





Fédération Française de Vol Libre

Delta - Parapente - Cerf-Volant - Kite - Speed-Riding - Boomerang

4, rue de Suisse - 06000 Nice
Agrément Jeunesse et Sports N° 75 S 131



Le partenaire officiel du kite

Jean-Jacques Dousset

56 ans – Toulouse

FFVL : 2001

Conseiller technique fédéral (temps partiel 50%)

National : référent commission handi'care.

Régional : missions territoriales Occitanie.





Fédération Française de Vol Libre

Delta - Parapente - Cerf-Volant - Kite - Speed-Riding - Boomerang

4, rue de Suisse - 06000 Nice
Agrément Jeunesse et Sports N° 75 S 131



Le partenaire officiel du kite

Fred Escriba

50 ans – Talloires (Haute-Savoie)

FFVL : 1999

Conseiller technique d'Etat

National : référent commission compétition
parapente, coordonnateur du Pôle France parapente.

Régional : missions territoriales AuRA.





Fédération Française de Vol Libre

Delta - Parapente - Cerf-Volant - Kite - Speed-Riding - Boomerang

4, rue de Suisse - 06000 Nice
Agrément Jeunesse et Sports N° 75 S 131



Le partenaire officiel du kite

Manu Felix-Faure

33 ans – La Terrasse (Isère)

FFVL : 2012

Conseiller technique d'Etat

National : référent comité national delta.

Régional : missions territoriales AuRA.





Fédération Française de Vol Libre

Delta - Parapente - Cerf-Volant - Kite - Speed-Riding - Boomerang

4, rue de Suisse - 06000 Nice
Agrément Jeunesse et Sports N° 75 S 131



Le partenaire officiel du kite

Julien Garcia

33 ans – Font Romeu (Pyrénées Orientales)

FFVL : 2012

Conseiller technique d'Etat

National : coordonnateur et entraîneur du Pôle espoir parapente de Font Romeu.

Régional : missions territoriales Occitanie.





Fédération Française de Vol Libre

Delta - Parapente - Cerf-Volant - Kite - Speed-Riding - Boomerang

4, rue de Suisse - 06000 Nice
Agrément Jeunesse et Sports N° 75 S 131



Le partenaire officiel du kite

Patrick Joliet

55 ans – Seyne les Alpes (Alpes de Haute Provence)

FFVL : 2014

Conseiller technique fédéral (temps partiel 50%)

Régional : missions territoriales PACA.





Fédération Française de Vol Libre

Delta - Parapente - Cerf-Volant - Kite - Speed-Riding - Boomerang

4, rue de Suisse - 06000 Nice
Agrément Jeunesse et Sports N° 75 S 131



Le partenaire officiel du kite

Matthieu Lefeuvre

39 ans – Bordeaux (Gironde)

FFVL : 2009

Conseiller technique d'Etat

National : référent commission jeune kite, référent commission sécurité kite, référent comité national boomerang.

Régional : missions territoriales Nouvelle Aquitaine.





Fédération Française de Vol Libre

Delta - Parapente - Cerf-Volant - Kite - Speed-Riding - Boomerang

4, rue de Suisse - 06000 Nice
Agrément Jeunesse et Sports N° 75 S 131



Le partenaire officiel du kite

Didier Mathurin

58 ans – Les Carroz (Haute-Savoie)

FFVL : 2001

Conseiller technique fédéral

National : en charge du haut niveau parapente,
entraîneur national.





Fédération Française de Vol Libre

Delta - Parapente - Cerf-Volant - Kite - Speed-Riding - Boomerang

4, rue de Suisse - 06000 Nice
Agrément Jeunesse et Sports N° 75 S 131



Le partenaire officiel du kite

Eric Wyss

44 ans – Corneilla de Conflent (Pyrénées Orientales)

FFVL : 2010

Conseiller technique d'Etat

National : En charge de la transition du dispositif de Haut Niveau en Kitesurf de la FFVL vers la FF Voile.

Régional : en charge de la coordination de l'Equipe Technique Occitanie.





Fédération Française de Vol Libre

Delta - Parapente - Cerf-Volant - Kite - Speed-Riding - Boomerang

4, rue de Suisse - 06000 Nice
Agrément Jeunesse et Sports N° 75 S 131



Le partenaire officiel du kite

Yves Goueslain

57 ans – Aix-les Bains (Savoie)

FFVL : 1989

Directeur Technique National





COMITÉ DIRECTEUR

13 mai 2017

Présentation de l'équipe administrative



Le QUI fait QUOI

Huit collaborateurs qui ont des missions bien identifiées.

Pour chaque mission une personne est dédiée. Objectifs : « responsabilité et autonomie »

Une directrice administrative

Mission de coordination de l'équipe

Référente du BD et du CD
en liaison avec le DTN

Une comptable

Un informaticien

Cinq assistantes

Gestion administrative des dossiers
Référentes des 16 commissions transverses et des 5 comités nationaux



Une équipe solide, soudée, qui connaît bien son travail.

La perte de la délégation du kitesurf a forcément amené et continue de susciter beaucoup de questionnements sur l'avenir. Malgré cela, l'équipe a toujours fait preuve de professionnalisme.

Merci à notre présidente d'avoir rassuré l'équipe sur un maintien des postes jusqu'à la fin 2018.



RÉORGANISER SANS TOUT DÉSORGANISER

Une baisse du volume de travail est à prévoir à court ou moyen terme, principalement sur le poste des licences et celui de la référente du kite.

Toutefois, il faut mettre en parallèle différents paramètres :

- La mise en place des comités nationaux => nécessité d'affecter des personnes dédiées pour les missions dévolues maintenant au CN en lieu et place du CD
- Le non-renouvellement de deux postes (administratif fin 2014 et communication fin 2015)
- La gestion des absences



Missions du référent administratif d'une commission ou d'un comité national

- Collecte des appels téléphoniques, courriers ou courriels
- Transmission à la commission concernée ou au président du CN concerné
- Traitement des réponses en liaison avec la commission ou le CN
- Mise en forme des documents sous format fédéral
- Envoi des courriers, des mailings
- Logistique et participation à la réunion annuelle de la commission ou du comité
- Mission de veille sur les pages dédiées du site Internet (alerte obsolescence, mise à jour)

Nouveauté



Être force de proposition



DEVICICH Stéphanie

Gestion de dossiers

Comptabilité (traitement des notes de frais et des factures, saisie, déclarations TVA, paiements...)

Préparation situation intermédiaire (sept-oct), bilan annuel (janv-fev)

Référente administrative

Commissions

Financière

SOUCANY Jérôme

Gestion de dossiers

Informatique

- (développement projets, interface utilisateurs, maintenance...)
- Gestion des Sites Internet (dev)
- Dossier balises météo

Référent administratif



BEAUMONT Claude

Gestion de dossiers

Ouverture et pré-dispatching des courriers postaux et courriels boîte ffvl@ffvl.fr

Gestion des dossiers Accidents

Suivi administratif des structures (clubs, CDVL, ligues) : gestion des demandes d'affiliation, mise à jour selon PV AG, radiation, renseignements...

Comptes rendus des Comités directeurs

Référente administrative

Commissions

Assurances
Sécurité et technique
Médicale
Disciplinaires
Internationale

Inscrite sur la liste de diffusion des commissions :
Statuts et RI, vie associative

HAMARD Bettina

Gestion de dossiers

Requêtes informatiques et statistiques

Service aux compétiteurs (cartes compet / FAI / ippi card / records / CFD / assistance)

Service licences (haute période d'activité, assistance « technique »)

Réalisation tableaux de bord par activité

Référente administrative

Commissions

Espace aérien
Juges et arbitres
Vie associative

Comité national parapente : compétition

Comité national delta : compétition



SCIANDRA Émilie

Gestion de dossiers

Gestion de l'OFP (organisme de formation professionnel) toute activité

Référente administrative

Commissions

Sites et espaces de pratique
Handi
Tracté

Comité national parapente : formation, écoles

Comité national delta : formation, écoles

PEIRANO Marylin

Gestion de dossiers

Accueil téléphonique (standard)

Référente administrative

Comité national kite

Comité national cerf-volant

Comité national boomerang

Inscrite sur la liste de diffusion des commissions :
Juges et arbitres



MAGLIETTI Laure

Gestion de dossiers

Service licences (saisie, encaissements, courriers, téléphone, mails...)

Suivi administratif des collectifs France (lic, contrats, assurances prises en charge)

Suivi du SMR (suivi médical règlementaire) des sportifs de haut niveau + aides perso

Boutique

Référente administrative

Commissions

Féminine

Développement durable

Inscrite sur la liste de diffusion des commissions :
médicale

Une équipe disponible du lundi
au vendredi de 8h à 16h45
(pause déjeuner 12h30-13h30)

Répond au téléphone tous les
matins, l'après-midi étant
consacrée à la gestion des
dossiers.

Toutefois, pour le CD et la DTNe :
un n° d'appel privilégié
04 97 03 82 78



Missions collectives

- Dépouillement quasi journalier des licences papier
- Accueil téléphonique (tous les matins)
- Expéditions en nombre (AG, pack écoles...)
- Rangement / Archivage



ANNEXE 12

COMITÉ DIRECTEUR

13 mai 2017

**Outils à disposition
des commissions et comités nationaux**



- **Les outils déjà disponibles**
- **Les outils qui sont à l'étude**

- **Autres besoins ?**



Les outils déjà à disposition

- **Intranet**
- **Site Internet**
- **Réunions téléphoniques**
- **Listes de diffusion**
- **Compta en ligne**



INTRANET

Un espace dédié aux dirigeants CD FFVL :

- DOCUMENTS UTILES
- PV DE REUNIONS
- STATISTIQUES (yc requêtes)

Toutes les informations disponibles sur le site Internet ne sont pas doublées dans l'espace intranet dédié aux dirigeants



SUR L'INTRANET

DOCUMENTS UTILES

Sous format word

- Statuts et règlements
- Documents comptables (note de frais, barèmes, BP)

=> Les documents officiels (en PDF) sont disponibles sur le site « onglet fédération »



SUR L'INTRANET

PV DE RÉUNIONS

- du Bureau directeur

Et le reste ?

Une fois validés, les PV de réunions du Comité directeur, commissions, comités sont disponibles sur le site Internet sur la page dédiée à la commission ou au CN. Les PV annuels sont disponibles dans les documents de l'AG.



SUR L'INTRANET

STATISTIQUES

- Les statistiques générales
- Les statistiques par activité

à disposition: soit des courbes de suivi, soit des requêtes permettant de faire « ses propres analyses »

=> Les stats annuelles sont disponibles sur le site « onglet fédération »



SITE INTERNET

Des progrès sont à faire sur la mise à jour des pages des sites Internet.

Chaque commission est référencée sur le site mais il y a beaucoup d'inégalité dans le suivi selon les pages / les activités.

Un référent devrait être désigné afin de travailler en collaboration avec le conseiller technique et le référent administratif qui participent déjà très régulièrement aux mises à jour.

Un accès doit être donné à chaque référent afin qu'il puisse intervenir sur le site. Ce n'est pas si compliqué à gérer (*démo en direct*)



RÉUNIONS TÉLÉPHONIQUES

Utilisation du service « clic conférence »

- La conférence se fait sur un numéro non surtaxé (en 04)
 - Possibilité technique d'avoir jusqu'à 50 participants
 - Le coût du service est supportée uniquement par la FFVL (~ 150€/m)
-
- Attribution d'un code dédié à chaque commission ou CN, DTNe...
 - Ce code est utilisable à « loisir » donc les réunions peuvent être organisées n'importe quand.



LISTES DE DIFFUSION

Chaque commission ou CN possède une liste de diffusion

Ex : com.feminine@ffvlfr cnp@ffvl.fr ...

Le conseiller technique et le référent administratif sont inclus dans la liste.

On peut créer autant de listes que souhaité.

Chaque référent adm. possèdera le code d'accès afin de pouvoir modifier la liste au besoin.



De nouveaux outils ?

À l'étude :

Espace dédié par commission / CN...

- Pour les documents de travail
- Pour les mails

Vote électronique : système + automatisé



Identifiez-vous d'autres besoins ?

**Intranet : permet d'attribuer des rôles d'accès selon les fonctions de chacun.
Idem pour le site.**

Tout est faisable, il faut donc juste déterminer « qui peut faire quoi »

<https://intranet.ffvl.fr/admin/user/permissions>



Divers

- Cartes de visites

Kite

Point d'étape Mai 2017



Kite

Point d'avancement à ce jour



- La FFV structure et consolide son organisation du Kite.
- Les recrutements sont en cours, et certains " bon profils FFVL" sont sur le point de passer à la FFV (*La FFV recrute les meilleures compétences dans les meilleurs clubs*)
- Un nombre non négligeable de personnes s'est positionné pour l'instant sur les deux fédérations (*Arbitres, cadres associatifs de clubs,...*), mais cet état de fait ne pourra probablement perdurer en 2018 (*cela fait partie du mode de fonctionnement "exclusif" de la FFV*) → Jouer sur les deux fédérations ne pourra pas être une posture tenable sur la durée.
- Le nouveau président FFV(N.Henart) affiche une posture beaucoup plus consensuelle que son prédécesseur (*JP Champion*). Cette posture est accueillie de manière plutôt positive par le milieu → cela ne joue pas en notre faveur.

Point d'avancement à ce jour

Commission de
suivi mensuelle



- **Recours en conseil d'état**

Le recours provisoire a été déposé (11 mars 2017) , et le dossier définitif a été enregistré (début mai). Le délai pour la réponse sera vraisemblablement long (12 à 15 mois). Nous recevrons surement d'ici la, un premier niveau de questions complémentaires, voire d'explications à fournir.

- **Haut Niveau et structures d'entraînement**

- Le transfert FFVL → FFV des 4 structures (*amorcé les mois précédents*) est en voie d'achèvement (*Objectif Juin*). Il est conforme à ce qui avait été estimé au niveau budgétaire.
- La FFV a réalisé qu'elle avait tout intérêt à récupérer en l'état et sans modification un dispositif fonctionnel et financièrement équilibré. Le transfert se passe sans problème particulier.
- Les nouvelles liste sHN seront établies en Octobre, sous responsabilité FFV.

- **Formations d'état**

- La FFVL est toujours partie prenante dans le dispositif, mais l'articulation et le fonctionnement avec la FFV seront vraisemblablement compliqué s

- **Conseillers techniques :**

4 sont concernés par un mouvement.

Laure Collin partira le premier septembre à la FFV. Eric Wyss donnera sa réponse à l'été.

C.Cessio et Matthieu Lefeuvre resteront à la FFVL

Point d'avancement à ce jour



- **Développement du Kite à la FFVL :**

Pour l'instant, la position n'a pas évolué officiellement. Néanmoins (*évoqué lors d'un courrier adressé au DTN*), les cadres Techniques *pourraient* continuer à agir sur des actions de développement (... à confirmer

- **Règles techniques**

Ce qui a été précédemment établi par la FFVL reste valable. Les DTN considèrent d'un commun accord que ce sujet n'est pas la priorité du moment.

- **Double affiliation des structures, fonctionnement et relations FFV-FFVL.. :**

Les DTN ne seront pas à l'initiative sur ces sujets (*estimés politiques*) - La balle se trouve dans le camps des élus.

3 approches possibles concernant les relations avec la FFV :

1. Aucun contact avant le résultat du recours en conseil d'état
2. Prise de contact afin de gérer au mieux la période transitoire (pendant le recours) et anticiper l'avenir (POST recours), période où FFV et FFVL seront obligées de fonctionner dans le même environnement
3. Prise de contact seulement sur un nombre de sujets limités et identifiés

➔ Le sujet est à l'ordre du jour de la réunion du CNK du 14 mai, et une proposition sera faite au comité directeur suite à cette réunion

Thèmes (*liste à date, et à confirmer*) nécessitant éventuellement des discussions anticipées FFV-FFVL : Sécurité, Calendrier des compétitions (*éviter les collisions*) , Handi

Le projet de rédaction d'une convention semble ne plus être une priorité pour l'instant.

Compétition et événementiel



- Snowkite et LandKite : La situation est globalement équivalente à celle de l'année dernière, et le nombre des compétitions ne subit pas de grosse dégradation.
- Kite Nautique :
Le Engie Kite Tour (*Coupe de France de Speedcrossing - Epreuve phare*) est confirmé sur 4 étapes. Une attention toute particulière y est attachée afin de soigner l'accord de partenariat, et ainsi maximiser les chances de renouvellement pour 2018.
Pour le reste des épreuves, le niveau est sensiblement à la moitié de celui de 2016.

Explications

- ✦ Certains organisateurs sont « usés »
- ✦ D'autres sont passés à la FFV
- ✦ Une part non négligeable semble agacée par la guerre FFVL/FFV et décide de faire « une pause »

La baisse sur les mois à venir va être difficile à anticiper.

Les pré-inscriptions sur des compétitions phares (*Defikite, Engie Leucate, Wimereux*) sont en très nette baisse, même pour celles qui ont basculées à la FFV.

Globalement, on constate une position attentiste d'un bon nombre acteurs, ce qui expliquerait ce recul dans quasiment tous les secteurs.

Ecoles



Le recul constaté sur les écoles ne peut être complètement imputé au doute créé par la perte de la délégation, même si ce dernier va probablement générer de la division au sein du réseau des écoles EFK

- ✦ Ce recul est récurrent depuis plusieurs années déjà.
- ✦ Une des causes identifiée (*exacerbée par le contexte de perte de délégation*) est le manque d'adéquation de l'offre produit proposée aux écoles.

→ Une proposition d'adaptation de l'offre à destination des écoles sera proposée en validation au CD, afin d'être opérationnelle pour la saison 2018 (*sujet à l'ordre du jour de la réunion du CNK du 14 mai*)

Ecoles



Dans le même temps, compte tenu de **l'impact** de la perte de la délégation sur les **équipes techniques** (*fortement contributrices dans le fonctionnement de la commission des écoles*), il faudra vraisemblablement adapter le fonctionnement à ce nouveau contexte :

- ✦ 2017 : Impact relativement limité (les effectifs sont encore là, les sujets sont bien engagés) → On peut « continuer sur la lancée »
- ✦ 2018 et après : Un vrai chantier va devoir être ouvert pour trouver un mode de fonctionnement qui sera compatible avec les ressources qui seront présentes. → réflexion qui pourra s'étendre sur le deuxième semestre 2017

Ce point est également à l'ordre du jour de la réunion du CNK de dimanche 14 mai

Activité Kite à début Mai



- Le retard sur les revenus générés par les licences reste contenu à -11 % à fin mai
- Le recul est plus important sur les écoles que sur les clubs
- Forte augmentation des **journées contact**
 - Augmentation qui se confirme toujours par rapport au mois précédent*
 - Le nouveau produit de repli des écoles ?*
 - Le sujet va être approfondi dans le cadre de l'adaptation de l'offre produit à destination des écoles*
- L'outremer stabilise son retard par rapport à 2016. Le retard sur l'outremer est beaucoup plus important que sur la métropole.

Activité Kite : Projection pour fin 2017



- Différents scénarii ont été présentés et étudiés en Bureau Directeur (*sur base des toutes dernières situations*).
 - A ce jour, en projetant avec une hypothèse pessimiste pour les revenus sur les licences Kite à fin d'année (*-25 % de recul contre les -11% constatés à fin avril*), l'équilibre entre les recettes et les dépenses reste respecté
 - L'économie que l'on fait sur le HN (-60 Keur) et les structures (-12,5 keur) compense le recul sur les revenus sur licences.
- ➔ Il n'est pas nécessaire d'envisager d'arbitrage